

DÉPARTEMENT DES ALPES-MARITIMES (06)

COMMUNE DU TIGNET (06530)

PLAN LOCAL D'URBANISME



3. ORIENTATIONS D'AMÉNAGEMENT ET DE PROGRAMMATION (OAP)

Plan Local d'Urbanisme approuvé le :
26/01/2007

Révision générale du Plan Local d'Urbanisme
arrêtée le 28.11.2022



Alpicité
Urbanisme, Paysage,
Environnement

SARL Alpicité – Avenue de la Clapière, - 1, résidence la Croisée des Chemins - 05200 Embrun
Tel : 04.92.46.51.80. - Mail : contact@alpicite.fr



TINEETUDE Ingénierie
Bureau d'études en environnement

TINEETUDE INGENIERIE - 30 ch. de Saint-Pierre – 06620 Le Bar le Loup
Tel : 09 84 49 22 00 - Mail : contact@tineetude-ingenierie.fr

SOMMAIRE

PREAMBULE	5
LOCALISATION DES ZONES SOUMISES AUX ORIENTATIONS D'AMENAGEMENT DE PROGRAMMATION	7
OAP « THEMATIQUE » N°1 – THEMATIQUE TRAME VERTE ET BLEUE (TVB).....	9
ANNEXE 1	13
ANNEXE 2	17

PREAMBULE

La loi Solidarité et Renouvellement Urbain (SRU) du 13 décembre 2000 intègre les orientations d'aménagement au sein du projet d'aménagement et de développement durables (PADD). La loi Urbanisme et Habitat du 2 juillet 2003 fait de ce document un élément spécifique du PLU et indépendant du PADD. Ce document se voit renforcé par la loi Grenelle II, opposable depuis le 13 janvier 2011, et devient les « orientations d'aménagement et de programmation » (OAP).

Les orientations d'aménagement et de programmation permettent à la commune de préciser les conditions d'aménagement de certains secteurs qui vont connaître un développement ou une restructuration particulière.

Les OAP sont opposables aux demandes d'autorisation d'urbanisme dans un rapport de compatibilité¹.

Le code de l'urbanisme les définit :

Article L151-6 du code de l'urbanisme

« Les orientations d'aménagement et de programmation comprennent, en cohérence avec le projet d'aménagement et de développement durables, des dispositions portant sur l'aménagement, l'habitat, les transports, les déplacements et, en zone de montagne, sur les unités touristiques nouvelles.

En l'absence de schéma de cohérence territoriale, les orientations d'aménagement et de programmation d'un plan local d'urbanisme élaboré par un établissement public de coopération intercommunale comportent les orientations relatives à l'équipement commercial, artisanal et logistique mentionnées aux 1° et 2° de l'article L. 141-5 et déterminent les conditions d'implantation des équipements commerciaux, artisanaux et logistiques qui, du fait de leur importance, sont susceptibles d'avoir un impact significatif sur l'aménagement du territoire et le développement durable, conformément à l'article L. 141-6. »

Article L151-6-1 du code de l'urbanisme

« Les orientations d'aménagement et de programmation définissent, en cohérence avec le projet d'aménagement et de développement durables, un échéancier prévisionnel d'ouverture à l'urbanisation des zones à urbaniser et de réalisation des équipements correspondant à chacune d'elles, le cas échéant. »

Article L151-6-2 du code de l'urbanisme

« Les orientations d'aménagement et de programmation définissent, en cohérence avec le projet d'aménagement et de développement durables, les actions et opérations nécessaires pour mettre en valeur les continuités écologiques. »

La loi Climat et Résilience a rendu obligatoires les OAP dites "frames vertes et bleues" relatives aux continuités écologiques.

¹ Rapport de compatibilité = rapport de non contrariété : la norme inférieure peut s'éloigner de la norme supérieure, à condition de ne pas la contredire

Article L151-7 du code de l'urbanisme

« I. - Les orientations d'aménagement et de programmation peuvent notamment :

1° Définir les actions et opérations nécessaires pour mettre en valeur l'environnement, les paysages, les entrées de villes et le patrimoine, lutter contre l'insalubrité, permettre le renouvellement urbain, favoriser la densification et assurer le développement de la commune ;

2° Favoriser la mixité fonctionnelle en prévoyant qu'en cas de réalisation d'opérations d'aménagement, de construction ou de réhabilitation un pourcentage de ces opérations est destiné à la réalisation de commerces ;

3° (Abrogé) ;

4° Porter sur des quartiers ou des secteurs à mettre en valeur, réhabiliter, renaturer, restructurer ou aménager ;

5° Prendre la forme de schémas d'aménagement et préciser les principales caractéristiques des voies et espaces publics ;

6° Adapter la délimitation des périmètres, en fonction de la qualité de la desserte, où s'applique le plafonnement à proximité des transports prévu aux articles L. 151-35 et L. 151-36 ;

7° Définir les actions et opérations nécessaires pour protéger les franges urbaines et rurales. Elles peuvent définir les conditions dans lesquelles les projets de construction et d'aménagement situés en limite d'un espace agricole intègrent un espace de transition végétalisé non artificialisé entre les espaces agricoles et les espaces urbanisés, ainsi que la localisation préférentielle de cet espace de transition.

II. - En zone de montagne, ces orientations définissent la localisation, la nature et la capacité globale d'accueil et d'équipement des unités touristiques nouvelles locales.

III.- Dans les zones exposées au recul du trait de côte, les orientations d'aménagement et de programmation peuvent définir les actions et les opérations, ainsi que leur échéancier prévisionnel, nécessaires pour réorganiser le territoire au regard de la disparition progressive des aménagements, des équipements, des constructions et des installations. »

Les définitions applicables sont les mêmes que celles portées dans le règlement écrit.

LOCALISATION DES ZONES SOUMISES AUX ORIENTATIONS D'AMENAGEMENT DE PROGRAMMATION

Le Plan Local d'Urbanisme (PLU) de la commune de Le Tignet prévoit **1** Orientation d'Aménagement et de Programmation (OAP), concernant la Trame verte et bleue.

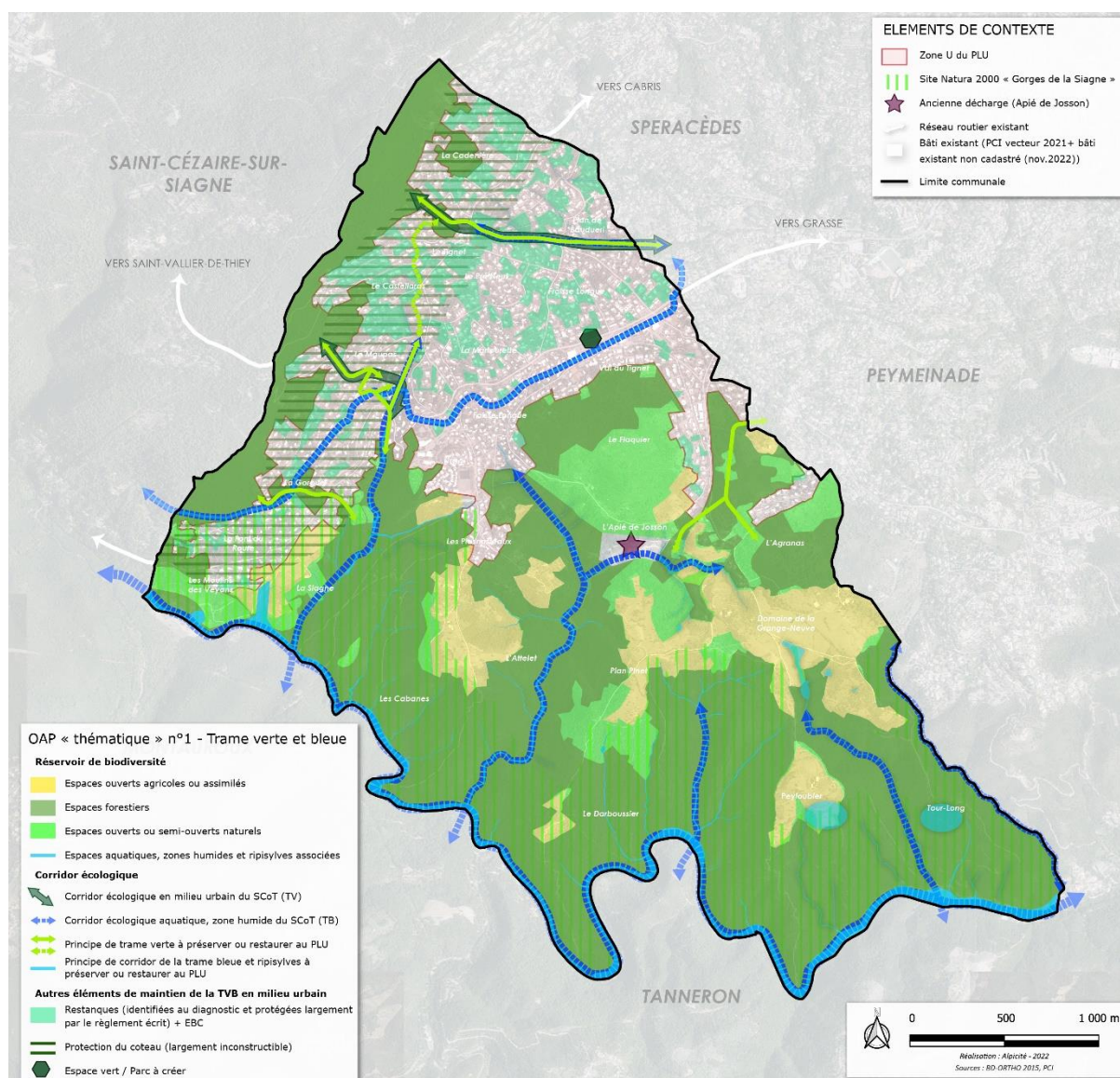
Cette OAP dite « OAP « thématique » n°1- Thématique Trame verte et bleue » s'applique de fait **sur l'ensemble de territoire communal**.

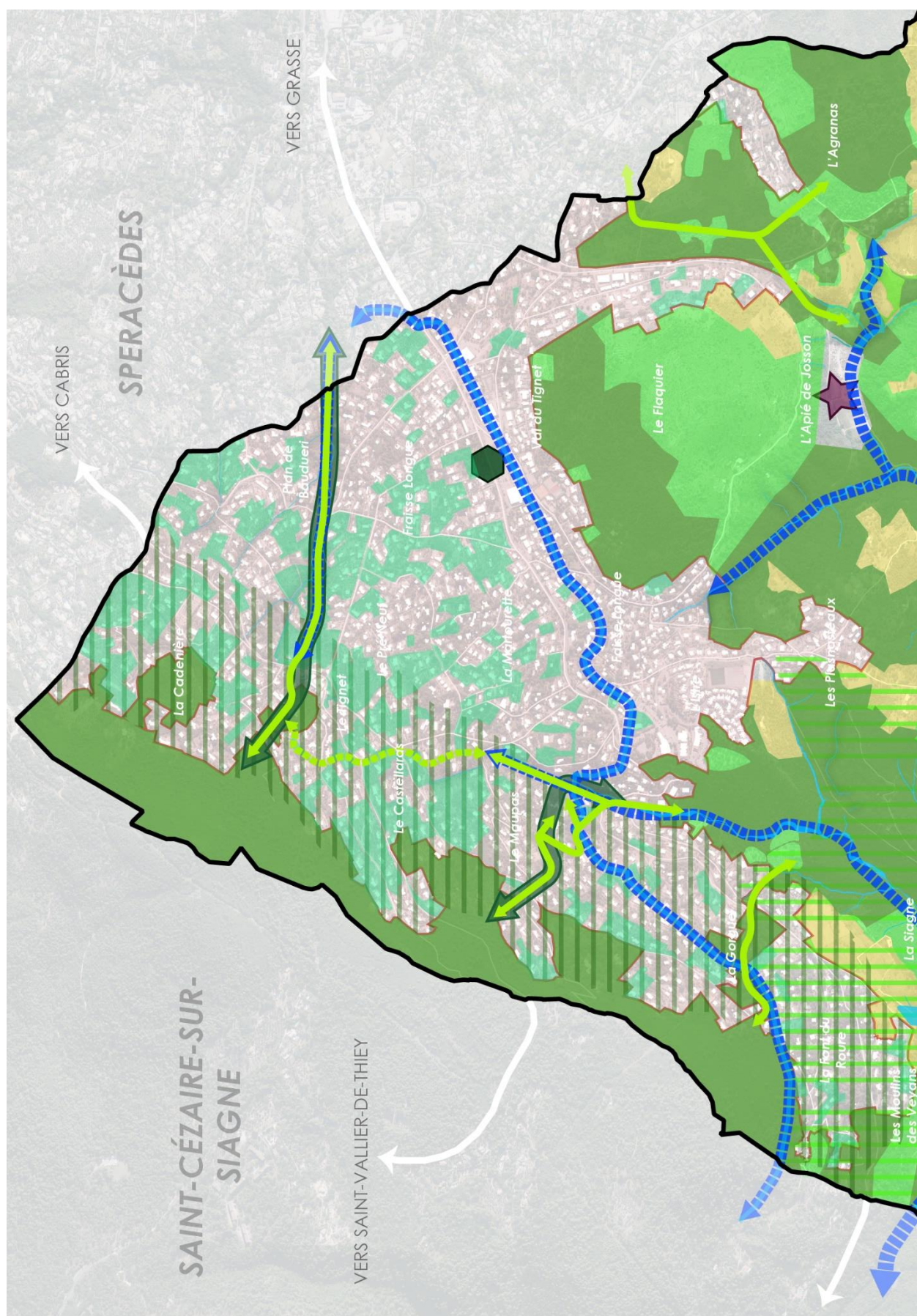
OAP « THEMATIQUE » N°1 – THEMATIQUE TRAME VERTE ET BLEUE (TVB)

Les enjeux liés à la fonctionnalité écologique sont importants au niveau du territoire communal. Ces enjeux sont regroupés au sein de la Trame verte et bleue (TVB). Ce réseau de réservoirs de biodiversité, espace où la biodiversité est la plus riche et où les espèces peuvent effectuer tout ou partie de leur cycle biologique et se disperser, et de corridors écologiques, voies de déplacement de la faune et de la flore, forment les continuités écologiques.

L'objectif de cette OAP vise à préserver et à renforcer l'intérêt écologique des zones identifiées pour leurs enjeux de réservoirs de biodiversité et de corridors écologiques, en complément des prescriptions mises en place dans le règlement écrit et graphique (protection écologiques diverses sur la base de l'article L151-23 du CU, EBC, zones N, et A ...).

Ainsi, l'ensemble des constructions, aménagements et travaux divers devront respecter le schéma de principe ci-dessous. Ceux-ci ne devront pas entraîner une dégradation de la fonction des milieux associés à un rôle fonctionnel, ni entraîner de perturbations aux déplacements des espèces.





Concernant le principe de corridor de la Trame Bleue et les ripisylves associées, le rôle de corridor et d'hébergement d'espèces doit être préservé, voire renforcer. Les services écosystémiques rendus tels que le maintien des berges, la régulation des crues et l'épuration de l'eau doivent également être maintenus :

- L'élagage ou la coupe de certains arbres ou arbustes ne sont pas proscrits mais ces travaux ne doivent pas avoir d'impact sur le système écologique. De tels travaux devront néanmoins être conduits en dehors des périodes les plus sensibles, à savoir de mars à août, et ne devront pas entraîner la destruction de gîtes favorables aux chiroptères ou aux oiseaux, c'est-à-dire en particulier les arbres creux, arbres à cavités ou arbres de circonférence remarquable. Ces travaux n'entraîneront pas non plus de rupture importante dans la continuité arborée ou arbustive. En dehors d'aménagements liés à la gestion des risques naturels pour lesquels des dérogations pourront être accordées en l'absence de solution technique autre, l'ensemble des aménagements et travaux projetés, en dehors des zones U, sera soumis à une évaluation de ses effets sur le système écologique.
- Le maintien des éléments naturels préexistants tels que les arbres, bandes enherbées, berges naturelles entourant les cours d'eau, est souhaitable.
- La ripisylve de la Siagne devra également être préservée, voire restaurée, en limitant les aménagements en bordure et en maintenant le caractère naturel du cours d'eau. Les projets à proximité directe pourront être enrichis par des aménagements végétaux d'essences et d'espèces locales, et exemptes d'espèces végétales invasives (se référer notamment à l'annexe 2 des OAP – cette liste peut éventuellement évoluer), connectés directement ou indirectement à la ripisylve et formant une zone tampon. Ce principe pourra être suivi pour les autres ripisylves, notamment celles des affluents de la Siagne, et zones humides de la commune.
- Les zones humides seront protégées selon les principes édictés dans le règlement écrit. Pour tout aménagement envisagé en périphérie des zones identifiées, une étude complémentaire sur la fonctionnalité de la zone est souhaitable.

Concernant le principe de corridors de la Trame Verte, les systèmes en mosaïque de boisements résiduels, linéaires arborés, haies, jardins, ripisylves, systèmes en restanques ... notamment au sein des zones urbanisées, devront être maintenus dans un état favorable au déplacement des espèces, en particulier pour les chiroptères, l'avifaune, et la faune terrestre.

Dans les espaces non urbanisés, les parcelles agricoles devront être traitées avec la même logique.

Les corridors identifiés ici doivent ainsi être maintenus, voire restaurés :

- Au sein des zones urbanisées sont repérés plus spécifiquement 2 corridors écologiques identifiés par le SCoT'Ouest qui sont aujourd'hui largement sous pression (voire pour l'un d'eux presque fermé au niveau du village du Tignet). Une attention particulière devra leur être apportée ; Par ailleurs, une continuité fortement dégradée (en pointillé vert sur le schéma) existe entre ces deux secteurs. L'ensemble des projets devront être traités avec pour objectif de ne pas réduire la fonctionnalité de ce corridor, voire d'en restaurer les fonctions.
- Un corridor non identifié par le SCoT est également sous pression au niveau de La Gorgue suite à des constructions récentes. Là aussi, une attention particulière devra être portée sur les projets situés en périphérie afin de ne pas réduire sa fonctionnalité.
- Le mitage sur secteur de l'Agras devra aussi être maîtrisé, ce que prévoit le PLU par un classement en zone N ou A. L'attention sera ici portée en particulier sur le

positionnement des extensions et éventuelles annexes aux constructions existantes, aux aménagements divers, aux coupes d'arbres ou de haies ...

- Plus généralement :
 - Les clôtures végétalisées seront privilégiées. Dans tous les cas les clôtures devront permettre le passage de la petite faune terrestre ;
 - La végétation spontanée se développant sur les espaces libres pourra être maintenue (sauf problématique liée aux risques) ;
 - Les espèces végétales exotiques envahissantes (EVEE) (se référer notamment à l'annexe 2 des OAP – cette liste peut éventuellement évoluer) doivent également faire l'objet d'une attention particulière. Des actions de prévention sont conseillées à savoir :
 - Le recours aux essences d'arbres et aux espèces végétales locales (semences ou plants).
 - Le nettoyage des engins de chantier et de fauchage pour limiter le risque de dissémination d'un terrain d'opération à un autre.
 - Une gestion adaptée des déchets verts et leur traitement approprié,
 - La sensibilisation de tous les publics, dont les employés communaux, à la problématique des EVEE et à la reconnaissance des principales espèces susceptibles d'être rencontrées sur le territoire communal.
 - Une veille réalisée sur la commune pour détecter de nouveaux secteurs voyant l'apparition d'EVEE.
 - Une veille réalisée sur la commune pour détecter l'apparition de décharges vertes sauvages, allant de pair avec la sensibilisation des populations aux bonnes pratiques.
 - Enfin, si nécessaire, des actions concrètes d'éradication de ces espèces, notamment sur les nouveaux secteurs « envahis » ;
 - Les espèces et essences favorisant la biodiversité, listées en annexe 1 des OAP, seront privilégiées (liste non exhaustive).

Concernant les principes de corridors de la Trame Verte et Bleue, la prise en compte des effets directs et indirects de l'éclairage public ou privé pouvant entraîner une altération de la fonctionnalité écologique de ces continuités est souhaitable :

- Conformément au règlement, tous les appareils d'éclairage extérieur, publics ou privés devront être équipés de dispositifs (abat-jour ou réflecteurs) permettant de faire converger les faisceaux lumineux vers le sol en évitant de la sorte toute diffusion de la lumière vers le ciel.
- L'adaptation de l'éclairage aux fonctionnalités des espaces (horloge, temporisation, détection de présence, choix de ne pas éclairer, abandon de l'éclairage non fonctionnel et esthétique) est conseillée.
- L'utilisation d'un éclairage en couleur chaude ou ambré est conseillé.

Concernant le maintien de la nature en ville, l'ensemble des aménagements au sein des espaces non bâtis (jardins, ...), des espaces publics ..., et plus particulièrement au sein des espaces protégés du PLU repris sur le schéma de principe, devront être réfléchis au regard du maintien voire du renforcement de la TVB au sein de la commune.

ANNEXE 1

Fiche « Accueillir la biodiversité »

Source : Communauté d'Agglomération Sophia Antipolis, « Palettes végétales »

La biodiversité ne se résume pas aux espèces patrimoniales mais se retrouve dans l'expression d'une flore et d'une faune commune. Des gestes simples permettent d'accroître cette diversité dans les espaces verts et les jardins de particuliers. En favorisant un cortège d'espèces, on attire ses prédateurs et on reconstitue ainsi les chaînes alimentaires. Parmi ces actions, citons par exemple :

- **Remplacer les espèces horticoles banalisantes** des haies monospécifiques (thuyas, laurier cerise, pittosporum...) par des haies diversifiées d'espèces indigènes (cf. fiches 11 & 12) - les oiseaux s'alimentent des baies et nichent plus facilement dans ces espaces.
- **Planter et semer des espèces indigènes** d'origine locale plus adaptées aux conditions du milieu et qui demanderont moins de soins (cf. fiche 7) et bannir les espèces exotiques envahissantes comme le buddléia, l'Herbe de la pampa ou la Renouée du japon (cf. fiche 3).
- **Planter des espèces mellifères** (lavande, thym, romarin, arbre à miel (*Tetradium daniellii*), fruitiers, savonnier, érables, sorbiers, cormiers, viorne tin, alaterne, ceanote, buplevre, cistes...). Les plantes mellifères sont la base des chaînes alimentaires (production de nectar) des abeilles et de nombreux autres insectes
- Privilégier des **plantes hôtes de nombreuses espèces de papillons** (et d'autres espèces) comme l'arbusier, la badasse, le baguenaudier...
- **Respecter les plantes qui poussent spontanément** comme le sureau qui accueille les larves de coccinelles (prédatrices de pucerons), le prunellier (qui accueille plus de 60 espèces de papillons), les orties dont les feuilles sont mangées par les chenilles de nombreux papillons de jour (Petite tortue, Paon de jour, Vulcain), les escargots et les petits mammifères.
- Semer des **plantes compagnes** qui participent au bon fonctionnement du jardin (bourrache officinale, capucine (hors *Tropaeolum majus* EVEC), souci, coquelicot, œillet d'Inde...) et ainsi **limiter l'utilisation des pesticides**.
- Laisser **un coin de jardin en croissance libre**, « au naturel » avec des espèces rudérales et commensales des cultures et jardins (souvent appelées « indésirables »), qui accueille des insectes bénéfiques au jardin. Pour plus de couleur, une prairie fleurie peut-être semées.
- **Éviter d'éclairer le jardin la nuit** (ou éclairage concentré dirigé vers le bas, de lumière ambré) pour ne pas gêner la reproduction des papillons de nuit et ne pas déranger les chiroptères (trame noire).
- **Créer un composteur** qui recueillera les déchets du potager et les épluchures, les déchets de tailles, les feuilles... Il servira de fertilisant du jardin ou des espaces verts (activation de la faune du sol). Les plus grosses branches pourront être stockées en tas et constitueront des abris pour les hérissons et les autres micromammifères.
- **Limiter les engrais** (cf. fiche 6) qui réduisent la biodiversité et épuisent le sol et, privilégier la fertilisation naturelle (assimilation de l'azote par les légumineuses, stockage des nitrates et phosphates issus du compost par les plantes...).
- **Créer des mares naturelles** où les oiseaux pourront s'abreuver et qui pourra servir de refuges à des amphibiens.
- **Maintenir des vieux arbres**, porteur de cavités ou de fissures (habitat de nombreuses insectes xylophages, d'oiseaux, de chiroptères) tout en veillant à la sécurité du public (branches cassantes...).
- Restaurer des **murets en pierre sèche ou laisser des tas de pierres** qui accueillent des lézards et autres reptiles.

Exemples de plantes compagnes pour limiter l'utilisation de pesticides, favoriser coccinelles et insectes



Œillet d'Inde



Capucine
Hors *Tropaeolum majus* EVEC



Coquelicot



Sureau



Prunellier

Strate arborée



Amandier
Prunus amygdalus



Chêne pubescent
Quercus pubescens

Érable champêtre - *Acer campestre*
Charme houblon - *Ostrya carpinifolia*
Frêne à feuilles étroites - *Fraxinus oxyphylla*¹
Peuplier noir - *Populus nigra*
Sorbier alisier - *Sorbus torminalis*
Tilleul à grandes feuilles - *Tilia platyphyllos*

Strate arbustive



Arbre à perruque
Cotinus coggygria



Baguenaudier
Colutea arborescens



Chèvrefeuille de Toscane
Lonicera etrusca

Amélanchier - *Amelanchier ovalis*
Ciste blanc - *Cistus albidus*
Cornouiller sanguin - *Cornus sanguinea*
Coronille faux-séné - *Hippocrepis emerus*

Euphorbe des vallons - *Euphorbia characias*
Nerprun Alaterne - *Rhamnus alaternus*¹
Pistachier térébinthe - *Pistacia terebinthus*
Rosier des chiens - *Rosa canina*¹ (piquant)

Strate arbustive



Achillée millefeuille
Achillea millefolium



Badasse
Dorycnium pentaphyllum



Sauge des prés
Salvia pratensis

Anthyllide vulnéraire - *Anthyllis vulneraria*
Bourrache - *Borago officinalis*
Capucine - *Tropaeolum sp.* hors majus EVEC
Centranthe rouge - *Centranthus ruber*
Céphalaire blanche - *Cephalaria leucantha*
Coquelicot - *Papaver rhoeas*
Euphorbe petit-cypres - *Euphorbia cyparissias*

Hélianthème d'Italie - *Helianthemum italicum*
Inule visqueuse - *Dittichia viscosa*
Lavandin - *Lavandula x intermedia*
Muflier - *Antirrhinum majus*
Œillet d'Inde - *Tagetes erecta*
Souci - *Calendula officinalis*

¹ Plante hôte de *Xylella fastidiosa*

NB : Les végétaux sont présentés par ordre alphabétique, par nom vernaculaire, suivi du nom latin et ils sont soulignés lorsqu'ils appartiennent aux palettes locales indigènes.



ANNEXE 2

Liste des espèces végétales exotiques envahissantes (EVEE)

Source : Conservatoire botanique national alpin & Conservatoire botanique national méditerranéen de Porquerolles, « Liste des espèces végétales exotiques envahissantes et potentiellement envahissantes de Provence-Alpes-Côte-d'Azur », Octobre 2014



¹ Conservatoire botanique
national alpin
&

² Conservatoire botanique
national méditerranéen
de Porquerolles

Liste des espèces végétales exotiques envahissantes et potentiellement envahissantes de Provence-Alpes-Côte d'Azur

En aucun cas cette liste scientifique des espèces végétales exotiques envahissantes et potentiellement envahissantes de la région PACA destinée à la gestion des milieux (hors milieux urbains) n'a une valeur réglementaire. Elle participe à l'amélioration des connaissances des espèces végétales exotiques en région PACA et permet d'aider les gestionnaires de milieux naturels et semi-naturels à prioriser et orienter leurs actions de gestion.

Typologie et définition des différentes catégories d'EVEE et EVEpotE

Couleur associée	Catégories	Définitions	Statuts
	Majeure	Espèce végétale exotique assez fréquemment à fréquemment présente sur le territoire considéré et qui a un recouvrement, dans ses aires de présence, régulièrement supérieur à 50%	Espèce végétale exotique envahissante (EVEE)
	Modérée	Espèce végétale exotique assez fréquemment à fréquemment présente sur le territoire considéré et qui a un recouvrement, dans ses aires de présence, régulièrement inférieur à 5% et parfois supérieur à 25%	
	Emergente	Espèce végétale exotique peu fréquente sur le territoire considéré et qui a un recouvrement, dans ses aires de présence, régulièrement supérieur à 50%	
	Alerte	Espèce végétale exotique peu fréquente sur le territoire considéré et qui a un recouvrement dans ses aires de présence soit toujours inférieur à 5% soit régulièrement inférieur à 5% et parfois supérieur à 25%. De plus, cette espèce est citée comme envahissante ailleurs* ou a un risque intermédiaire à élevé de prolifération en région PACA (d'après l'analyse de Weber & Gut modifiée).	Espèce végétale exotique potentiellement envahissante (EVEpotE)
	Prévention	Espèce végétale exotique absente du territoire considéré et citée comme envahissante ailleurs* ou ayant un risque intermédiaire à élevé de prolifération en région PACA (d'après l'analyse de Weber & Gut modifiée).	

* dans territoire géographiquement proche et à climat similaire

- Liste des espèces végétales exotiques envahissantes (EVEE) de la région PACA

EVEE de la catégorie Majeure en région PACA	Nom commun	Date d'introduction (France ou Europe)	Source	Origine géographique	Eaux courantes ou stagnantes	Berges	Marais, tourbières, tuffières	Prairies humides	Prairies, pelouses sèches et garrigues	Forêts	Dunes côtières et plages de sable	Côtes rocheuses et falaises	Millieux agricoles	Millieux anthropiques	04	05	06	83	13	84	Région alpine	Région méditerranéenne
En milieux naturels et semi-naturels																						
	<i>Acacia dealbata</i> Link	1841	Fried, 2012	Australie		x				x	x			x			1	1	1		Absente	Majeure
	<i>Acer negundo</i> L. Erable frêne	1688	Ferrez, 2006	Améri. du Nord	x	x				x					1	1	1	1	1	1	Alerte	Majeure
	<i>Ailanthus altissima</i> (Mill.) Swingle Allante	1786	Muller, 2004	Asie	x				x	x	x			x	1	1	1	1	1	1	Majeure	Majeure
	<i>Ambrosia artemisiifolia</i> L. Ambrosie à feuilles d'armoise	1865	Muller, 2004	Améri. du Nord					x				x	x	1	1	1	1	1	1	Majeure	Majeure
	<i>Amorpha fruticosa</i> L. Amorphe buissonnante	1724	Ferrez, 2006	Améri. du Nord	x	x					x			x	1	1		1	1	1	Absente	Majeure
	<i>Artemisia verlotiorum</i> Lamotte Armoise des Frères Verlot	1902	Info Flora, 2012	Asie	x	x							x	x	1	1	1	1	1	1	Majeure	Majeure
	<i>Baccharis halimifolia</i> L. Séneçon en arbre	1683	AME & ARPE-PACA, 2003	Améri. du Nord		x	x	x			x			x			1	1	1	1	Absente	Majeure
	<i>Bidens frondosa</i> L. Bident à fruits noirs	1920	Muller, 2004	Améri. du Nord	x	x		x					x	x	1	1	1	1	1	1	Absente	Majeure
	<i>Buddleja davidii</i> Franch. Buddleja du père David	1895	Muller, 2004	Asie	x	x								x	1	1	1	1	1	1	Majeure	Majeure
	<i>Carpobrotus</i> spp. (inclus <i>C. acinaciformis</i> , <i>C. edulis</i> et <i>C. acinaciformis</i> x <i>C. edulis</i>) Griffe de sorcière	XIX	AME & ARPE-PACA, 2003	Afrique							x			x			1	1	1		Absente	Majeure
	<i>Cortaderia selloana</i> (Schult. & Schult.f.) Asch. & Graebn. Herbe de la Pampa, Roseau à plumes	1857	AME & ARPE-PACA, 2003	Améri. du Sud	x				x		x			x	1		1	1	1	1	Absente	Majeure
	<i>Cyperus eragrostis</i> Lam. Souchet robuste	-		Améri. du Sud		x	x	x							1		1	1	1	1	Absente	Majeure
	<i>Helianthus</i> spp. (inclus <i>H. tuberosus</i> et <i>H. x laetiflorus</i>) Topinambour	1617	Fried, 2012	Améri. du Nord	x	x							x	x	1	1	1	1	1	1	Modérée	Modérée
	<i>Lapsana communis</i> subsp. <i>intermedia</i> (M.Bieb.) Hayek Lapsane intermédiaire	-		Europe				x			x		x	x	1	1	1	1			Majeure	Alerte
	<i>Lonicera japonica</i> Thunb. ex Murray Chèvrefeuille du Japon	-		Asie		x	x			x					1		1	1	1	1	Prévention	Majeure
	<i>Ludwigia pepioides</i> (Kunth) P.H. Raven (inclus la subsp. <i>montevicensis</i> (Spreng.) P.H. Raven) Jussie rampante	XIX	Muller, 2004	Améri. du Sud	x	x												1	1	1	Prévention	Majeure
	<i>Medicago arborea</i> L. Luzerne arborescente	-		Bassin méd.					x				x	x			1	1	1		Absente	Majeure
	<i>Opuntia ficus-indica</i> (L.) Mill. Figuiers de Barbarie	1548	Ville de Nice	Améri. du Nord								x	x	x	1		1	1	1		Absente	Majeure
	<i>Opuntia stricta</i> (Haw.) Haw., Oponce	1548	Ville de Nice	Améri. du Nord								x	x	x			1	1	1	1	Absente	Majeure
	<i>Oxalis pes-caprae</i> L. Oxalis pied-de-chèvre	Début XIX	Ville de Nice	Afrique						x		x	x	x			1	1	1	1	Absente	Majeure
	<i>Paspalum distichum</i> L. Paspale à deux épis	1802	Muller, 2004	Améri. du Sud		x	x	x					x	x			1	1	1	1	Absente	Majeure
	<i>Robinia pseudoacacia</i> L. Robinier faux-acacia, Carouge	1601	Muller, 2004	Améri. du Nord		x				x			x	x	1	1	1	1	1	1	Majeure	Majeure
	<i>Solidago gigantea</i> Aiton Tête d'or	1750	Ferrez, 2006	Améri. du Nord		x		x		x				x	1	1	1	1	1	1	Majeure	Majeure
	<i>Symphoricarpos x salignum</i> (Willd.) M. Nesom (= <i>novi-belgii</i> auct.) Aster à feuilles de saule	-	-	Améri. du Nord		x		x							1	1	1	1	1	1	Emergente	Majeure

EVEE de la catégorie Modérée en région PACA	Nom commun	Date d'introduction (France ou Europe)	Source	Origine géographique	Eaux courantes ou stagnantes	Berges	Marais, tourbières, tufières	Prairies humides	Prairies, pelouses sèches et garrigues	Forêts	Dunes côtières et plages de sable	Côtes rocheuses et falaises	Milieux agricoles	Milieux anthropiques	04	05	06	83	13	84	Région alpine	Région méditerranéenne
	<i>Solanum chenopodioides</i> Lam.	-	-	Améri. du Sud		x	x						x	x		1	1	1	1	1	Absente	Modérée
	<i>Symphytichum squamatum</i> (Spreng.) G.L.Nesom	-	-	Améri. du Sud			x						x	x	1	1	1	1	1	1	Absente	Modérée
	<i>Veronica persica</i> Poir.	XIX	Tela Botanica	Asie		x			x		x		x	x	1	1	1	1	1	1	Modérée	Modérée
	<i>Vitis rupestris</i> Scheele	-	-	Améri. du Nord		x							x	x	1			1	1	1	Absente	Modérée
	<i>Xanthium orientale</i> subsp. <i>italicum</i> (Moretti) Greuter	-	-	Améri. du Nord		x							x	x	1	1	1	1	1	1	Absente	Modérée
	<i>Yucca gloriosa</i> L.	-	-	Améri. du Nord							x			x	1	1	1	1	1	1	Absente	Modérée
Seulement en milieux fortement anthropisés																						
	<i>Berteroa incana</i> (L.) DC.	1850	Ferrez, 2006	Europe										x	1	1	1	1	1	1	Modérée	Pas envahissante
	<i>Crepis bursifolia</i> L.	-	-	Bassin méd.									x	x	1	1	1	1	1	1	Prévention	Modérée
	<i>Matricaria discoidea</i> DC.,	1860	Ferrez, 2006	Asie										x	1	1	1	1	1	1	Modérée	Alerte
	<i>Nothoscordum borbonicum</i> Kunth	-	-	Améri. du Sud										x	1	1	1	1	1	1	Absente	Modérée
	<i>Oxalis articulata</i> Savigny	-	-	Améri. du Sud										x	1	1	1	1	1	1	Absente	Modérée
	<i>Sorghum halepense</i> (L.) Pers.	-	-	Bassin méd.									x	x	1	1	1	1	1	1	Modérée	Modérée
	<i>Xanthium spinosum</i> L.	-	-	Améri. du Sud									x	x	1	1	1	1	1	1	Prévention	Modérée

EVVE de la catégorie Emergente en région PACA	Nom commun	Date d'introduction (France ou Europe)	Source	Origine géographique	Eaux courantes ou stagnantes	Berges	Marais, tourbières, tufières	Prairies humides	Prairies, pelouses sèches et garrigues	Forêts	Dunes côtières et plages de sable	Côtes rocheuses et falaises	Milieux agricoles	Milieux anthropiques	04	05	06	83	13	84	Région alpine	Région méditerranéenne
En milieux naturels et semi-naturels																						
<i>Achillea crithmifolia</i> Waldst. & Kit.	Achillée à feuilles de Crithme	-	-	Europe	x									x	1			1	1	1	Absente	Emergente
<i>Alternanthera philoxeroides</i> (Mart.) Griseb.	Herbe à alligator	1983	Georges, 2004	Améri. du Sud	x															1	Absente	Emergente
<i>Ambrosia psilostachya</i> DC.	Ambrosie à épis lisses	1897	Pichet, 2001	Améri. du Nord				x					x	x	1		1	1	1	1	Prévention	Emergente
<i>Bromus inermis</i> Leyss.	Brome inerme	-	-	Europe				x	x					x	1	1	1	1	1	1	Majeure	Emergente
<i>Delairea odorata</i> Lem.	Lierre d'Allemagne	-	-	Afrique								x	x				1	1			Absente	Emergente
<i>Egeria densa</i> Planch.	Egéria, Elodée dense	1919	Muller, 2004	Améri. du Sud	x													1		1	Prévention	Emergente
<i>Elaeagnus angustifolia</i> L.	Olivier de bohème, Abre d'argent	-	-	Europe	x					x				x	1		1	1	1	1	Absente	Emergente
<i>Elodea asparagoides</i> (L.) Kerguelen	Asperge à feuilles de myrte	XIX	Ville de Nice	Afrique								x		x			1	1			Absente	Emergente
<i>Elodea canadensis</i> Michx.	Elodée du Canada	1845	Muller, 2004	Améri. du Nord	x										1	1	1	1	1	1	Emergente	Emergente
<i>Elodea nuttallii</i> (Planch.) H. St. John	Elodée à feuilles étroites	1973	Ferrez, 2006	Améri. du Nord	x														1	1	Prévention	Emergente
<i>Erigeron karvinskianus</i> DC.	Vergette de Karvinski	-	-	Améri. du Nord	x							x		x	1		1	1	1	1	Prévention	Emergente
<i>Fallopia baldschuanica</i> (Regel) Holub (inclus F. aubertii)	Renouée d'Aubert	-	-	Asie																	Prévention	Emergente
<i>Freesia alba</i> (G.L. Mey.) Grumbleton	Freesia	-	-	Iles canaries					x			x					1	1	1		Absente	Emergente
<i>Hakea salicifolia</i> (Vent.) B.L. Burt.	Hakea à feuilles de saule	-	-	Australie						x							1				Absente	Emergente
<i>Hakea sericea</i> Schrad. & J.C. Wendl.	Hakea soyeux	-	-	Australie						x							1	1			Absente	Emergente
<i>Heracleum mantegazzianum</i> Sommier & Levier	Berce du Caucase	XIX	Muller, 2004	Europe	x			x		x				x	1	1	1				Alerte	Emergente
<i>Heteranthera limosa</i> (Sw.) Willd.	Hétéranthère des marais	1987	Cirad	Améri. du Sud	x	x			x												Absente	Emergente
<i>Heteranthera reniformis</i> Ruiz & Pav.	Hétéranthère réniforme	1989	Cirad	Améri. du Sud	x	x	x						x								Absente	Emergente
<i>Impatiens balfourii</i> Hook.f.	Impatience de Balfour	1901	Fried, 2012	Asie	x					x				x	1	1	1	1	1	1	Emergente	Emergente
<i>Lagarosiphon major</i> (Ridl.) Moss	Grand lagarosiphon	1960	Muller, 2004	Afrique	x													1			Prévention	Emergente
<i>Lemna minuta</i> Kunth	Lentille d'eau minuscule	1965	Muller, 2004	Améri. du Sud	x												1	1	1	1	Prévention	Emergente
<i>Ludwigia grandiflora</i> (Michx.) Greuter & Burdet (inclus la subsp. <i>hexapetala</i> (Hook. & Arn.) G.L. Nesom & Kartesz)	Jussie à grandes fleurs	1820	Ferrez, 2006	Améri. du Sud	x	x											1	1	1	1	Prévention	Emergente
<i>Mimulus guttatus</i> Fisch. ex DC.	Mimule tacheté	1824 (Euro pe)	NOBANIS, 2010	Améri. du Nord				x				x		x			1				Emergente	Prévention
<i>Myriophyllum aquaticum</i> (Vell.) Verdc.	Myriophylle aquatique	1960	Muller, 2004	Améri. du Sud	x												1	1	1	1	Prévention	Emergente

EVVEE de la catégorie Emergente en région PACA	Nom commun	Date d'introduction (France ou Europe)	Source	Origine géographique	Eaux courantes ou stagnantes	Berges	Marais, tourbières, tufières	Prairies humides	Prairies, pelouses sèches et garrigues	Forêts	Dunes côtières et plages de sable	Côtes rocheuses et falaises	Milieux agricoles	04	05	06	83	13	84	Région alpine	Région méditerranéenne
<i>Paraserianthes lophantha</i> (Willd.) I.C. Nielsen	Albizia de plumes	-	-	Australie		x						x		x			1			Absente	Emergente
<i>Periploca graeca</i> L.	Bourreau des arbres	-	-	Bassin méd.		x	x										1	1	1	Absente	Emergente
<i>Petasites pyrenaicus</i> (L.) G. López	Pétasite odorant	-	-	Bassin méd.		x								1		1	1	1	1	Absente	Emergente
<i>Pinguicula hirtiflora</i> Ten.	Grassette à fleurs poilues	-	-	Bassin méd.								x				1				Prévention	Emergente
<i>Pteris nipponica</i> W.C. Shieh	-	-	-	Asie								x				1				Absente	Emergente
<i>Reynoutria</i> spp. (inclus <i>R. japonica</i> , <i>R. sachalinensis</i> et <i>R. x bohemica</i>)	Renouées asiatiques (Renouée du Japon, Renouée de Sakhaline, Renouée de Bohême)	XIX	Muller, 2004	Asie		x								x	1	1	1	1	1	Majeure	Emergente
<i>Salpichroa origanifolia</i> (Lam.) Baill.	Muguet des pampas	XX	Teja Botanica	Améri. du Sud								x		x		1	1	1	1	Absente	Emergente
<i>Senecio angulatus</i> L.f.	Sénéçon anguleux	1936	Ville de Nice	Afrique						x		x		x		1	1	1		Absente	Emergente
<i>Senecio deltoideus</i> Less.	Sénéçon à feuilles triangulaires	1936	Ville de Nice	Afrique						x		x		x		1	1			Absente	Emergente
<i>Sicyos angulata</i> L.	Sicyos anguleux, Concombre anguleux	1991	Fried, 2012	Améri. du Nord		x							x					1	1	Absente	Emergente
<i>Sporobolus indicus</i> (L.) R.Br.	Sporobole fertile	1882	Fried, 2012	Australie		x		x					x	1	1		1	1	1	Absente	Emergente
<i>Sporobolus vaginiflorus</i> (Torr. ex A. Gray) Alf. Wood	Sporobole engainé	-	-	Améri. du Nord		x							x	1	1					Emergente	Prévention
<i>Stenotaphrum secundatum</i> (Walter) Kuntze	Chiendent de bœuf	-	-	Afrique							x		x			1	1			Absente	Emergente
<i>Vitis vulpina</i> L. (syn. de <i>V. riparia</i> (Michx))	Vigne	-	-	Améri. du Nord		x							x	1		1	1	1	1	Absente	Emergente
<i>Wigandia caracasana</i> Kunth	Caracus Wigandia	-	-	Améri. du Nord								x		x		1				Absente	Emergente
Seulement en milieux fortement anthropisés																					
<i>Bidens subalternans</i> DC.	Bident à folioles subalternans	-	-	Améri. du Sud									x		1	1	1	1	1	Absente	Emergente
<i>Dasyphyrum villosum</i> (L.) P. Candargy,	Blé velu	-	-	Europe									x				1	1	1	Absente	Emergente
<i>Duchesnea indica</i> (Andrews) Focke	Fraisier d'Inde	-	-	Asie												1				Absente	Emergente

- Liste des espèces végétales exotiques potentiellement envahissantes (EVpotE) de la région PACA

EVEE de la catégorie Alerte en région PACA	Nom commun	Date d'introduction (France ou Europe)	Source	Origine géographique	Eaux courantes ou stagnantes	Berges	Marais, tourbières, tuffières	Prairies humides	Prairies, pelouses sèches et Garrigues	Forêts	Dunes côtières et plages de sable	Côtes rocheuses et falaises	Milieux agricoles	Milieux anthropiques	04	05	06	83	13	84	Région alpine	Région méditerranéenne	Score Weber & Gut	Risque en région PACA
En milieux naturels et semi-naturels																								
<i>Acacia baileyana</i> F. Muell.	Mimosa de Bailey	-	-	Australie						x				x				1			Absente	Alerte	27	Intermédiaire
<i>Acacia longifolia</i> (Andrews) Willd.	Mimosa à longues feuilles	-	-	Australie					x	x	x			x			1				Absente	Alerte	28	Elevé
<i>Acacia melanoxylon</i> R. Br.	Acacia à bois dur	-	-	Australie					x	x	x			x			1				Absente	Alerte	28	Elevé
<i>Acacia paradoxa</i> DC.	Epine de Kangourou	-	-	Australie							x			x				1			Absente	Alerte	27	Intermédiaire
<i>Acacia pycnantha</i> Benth.	Mimosa doré	-	-	Australie							x			x			1				Absente	Alerte	28	Elevé
<i>Acacia retinodes</i> Schldl.	Mimosa résineux	-	-	Australie				x			x			x			1				Absente	Alerte	32	Elevé
<i>Acacia saligna</i> (Labill.) H.L. Wendl.	Mimosa à feuilles de Saule	-	-	Australie				x			x			x			1				Absente	Alerte	29	Elevé
<i>Achillea filipendulina</i> Lam.	Achillée à feuilles de Fougère	-	-	Europe					x					x			1	1	1	1	Alerte	Alerte	31	Elevé
<i>Aeonium</i> spp. (inclus <i>A. arboreum</i> et <i>A. haworthii</i>)	Aéonium	1994	Ville de Nice	Iles Canaries								x		x			1	1	1	1	Absente	Alerte	35	Elevé
<i>Agave salmiana</i> Otto	Agave de Salm	-	-	Améri. du Nord								x		x				1			Absente	Alerte	24	Intermédiaire
<i>Alnus cordata</i> (Loisel.) Duby	Aulne à feuilles en cœur	-	-	Bassin méd.		x			x							1	1	1	1	1	Alerte	Alerte	31	Elevé
<i>Aloe arborescens</i> Mill.	Aloé arborescent	-	-	Afrique								x		x			1				Absente	Alerte	32	Elevé
<i>Ambrosia tenuifolia</i> Spreng.	Ambroisie à petites feuilles	-	-	Améri. du Sud						x								1			Absente	Alerte	29	Elevé
<i>Ammannia robusta</i> Heer & Regel	Ammannie robuste	-	-	Améri. du Nord	x	x		x											1		Absente	Alerte	25	Intermédiaire
<i>Ammannia x coccinea</i> Rottb.	Ammannia écarlate	-	-	Améri. du Nord	x	x			x										1		Absente	Alerte	32	Elevé
<i>Aptenia cordifolia</i> (L.f.) Schwantes	Ficoïde à feuilles en cœur	-	-	Afrique							x			x			1	1	1	1	Absente	Alerte	29	Elevé
<i>Aristolochia altissima</i> Desf.	Aristolochie élevée	-	-	Bassin méd.						x	x			x		1	1	1	1	1	Absente	Alerte	14	Faible
<i>Asclepias syriaca</i> L.	Herbe à la ouate, Herbe aux percheres	XVIII	Ferrez, 2006	Améri. du Nord		x							x			1	1	1	1	1	Alerte	Alerte	34	Elevé
<i>Atriplex hortensis</i> L.	Aroche des jardins	-	-	Asie		x					x			x		1	1				Alerte	Alerte	31	Elevé
<i>Bidens connata</i> Muhlent. ex Willd.	Bident à feuilles connées	Fin XIX	Ferrez, 2006	Améri. du Nord		x								x					1		Absente	Alerte	27	Intermédiaire
<i>Broussonetia papyrifera</i> (L.) Vent.	Mûrier à papier	1786		Asie		x								x		1	1	1	1	1	Absente	Alerte	28	Elevé
<i>Chasmanthe aethiopica</i> (L.) N.E.Br.	Chasmanthe	-	-	Afrique								x		x			1				Absente	Alerte	25	Intermédiaire
<i>Chasmanthe bicolor</i> (Gasp. ex Ten.) N.E.Br.	Chasmanthe	-	-	Afrique								x		x			1				Absente	Alerte	28	Elevé
<i>Chasmanthe floribunda</i> (Salisb.) N.E.Br.	Chasmanthe	-	-	Afrique								x		x			1	1			Absente	Alerte	28	Elevé

EVEpoIE de la catégorie Alerte en région PACA	Nom commun	Date d'introduction (France ou Europe)	Source	Origine géographique	Eaux courantes ou stagnantes	Berges	Marais, tourbières, tufières	Prairies humides	Prairies, pelouses sèches et marraies	Forêts	Dunes côtières et plages de sable	Côtes rocheuses et falaises	Milieux agricoles	Milieux anthropiques	04	05	06	83	13	84	Région alpine	Région méditerranéenne	Score Weber & Gut	Risque en région PACA
	<i>Chrysanthemoides monnifera</i> (L.) Norl.	-	-	Afrique								X	X				1	1			Absente	Alerte	26	Intermédiaire
	<i>Commelina communis</i> L.	-	-	Asie		X							X				1	1			Absente	Alerte	23	Intermédiaire
	<i>Convolvulus sabatius</i> Viv.	-	-	Afrique				X					X				1	1			Absente	Alerte	26	Intermédiaire
	<i>Cotoneaster franchetii</i> Bois	-	-	Asie		X		X	X	X		X	X				1	1		1	Absente	Alerte	31	Elevé
	<i>Cotoneaster frigidus</i> Wall. ex Lindl.	-	-	Asie						X			X				1				Absente	Alerte	31	Elevé
	<i>Cotoneaster horizontalis</i> Decne.	-	-	Asie					X			X					1	1			Prévention	Alerte	31	Elevé
	<i>Cotoneaster lacteus</i> W.W.Sm.	-	-	Asie				X	X	X			X				1	1			Absente	Alerte	31	Elevé
	<i>Cotoneaster simonsii</i> Baker	-	-	Asie				X	X	X			X				1				Absente	Alerte	31	Elevé
	<i>Cotyledon orbiculata</i> L.	-	-	Afrique									X				1				Absente	Alerte	27	Intermédiaire
	<i>Cyperus difformis</i> L.	-	-	Améri. du Sud		X							X						1	1	Absente	Alerte	26	Intermédiaire
	<i>Cyperus glomeratus</i> L.	-	-	Europe		X													1	1	Absente	Alerte	27	Intermédiaire
	<i>Cyperus reflexus</i> Vahl	-	-	Améri. du Nord		X							X					1			Absente	Alerte	27	Intermédiaire
	<i>Diospyros lotus</i> L.	-	-	Asie						X			X					1	1		Absente	Alerte	28	Elevé
	<i>Dysphania pumilio</i> (R.Br.) Mosyakin & Clematis	-	-	Australie		X	X					X	X				1				Absente	Alerte	24	Intermédiaire
	<i>Eclipta prostrata</i> (L.) L.	-	-	Amérique		X					X		X					1	1		Absente	Alerte	30	Elevé
	<i>Ehretia erecta</i> Lam.	-	-	Afrique								X	X					1			Absente	Alerte	30	Elevé
	<i>Eichhornia crassipes</i> (Mart.) Solms	-	-	Améri. du Sud	X			X										1	1		Absente	Alerte	31	Elevé
	<i>Eragrostis pectinacea</i> (Michx.) Nees	-	-	Améri. du Nord		X												1		1	Absente	Alerte	28	Elevé
	<i>Eucalyptus globulus</i> Labill.	-	-	Australie						X							1	1			Absente	Alerte	29	Elevé
	<i>Euonymus japonicus</i> L.f.	-	-	Asie					X									1	1	1	Absente	Alerte	25	Intermédiaire
	<i>Galega officinalis</i> L.	-	-	Europe		X		X										1	1		Absente	Alerte	28	Elevé
	<i>Gaura lindheimeri</i> Egel. & A.Gray	-	-	Améri. du Nord		X			X				X						1	1	Absente	Alerte	27	Intermédiaire
	<i>Gazania rigens</i> (L.) Gaertn.	-	-	Afrique								X	X				1	1			Absente	Alerte	31	Elevé
	<i>Gleditsia triacanthos</i> L.	-	-	Améri. du Nord		X			X				X				1	1		1	Absente	Alerte	31	Elevé
	<i>Heliotropium curassavicum</i> L.	-	-	Améri. Du Nord		X					X		X					1	1		Absente	Alerte	31	Elevé

EVePoE de la catégorie Alerte en région PACA	Nom commun	Date d'introduction (France ou Europe)	Source	Origine géographique	Eaux courantes ou stagnantes	Berges	Marais, tourbières, tufières	Prairies humides	Prairies, pelouses sèches et marraies	Forêts	Dunes côtières et plages de sable	Côtes rocheuses et falaises	Milieux agricoles	Milieux anthropiques	04	05	06	83	13	84	Région alpine	Région méditerranéenne	Score Weber & Gut	Risque en région PACA
	<i>Hemerocallis fulva</i> (L.) L.,	-	-	Asie		x			x	x			x	x	1	1	1	1		1	Alerte	Alerte	32	Elevé
	<i>Iberis semperflorens</i> L.	-	-	Bassin méd.								x		x			1				Absente	Alerte	23	Intermédiaire
	<i>Impatiens glandulifera</i> Royle	1842	Muller, 2004	Asie		x								x	1	1	1	1	1	1	Alerte	Alerte	31	Elevé
	<i>Impatiens parviflora</i> DC.	1870	Muller, 2004	Asie		x								x			1			1	Prévention	Alerte	31	Elevé
	<i>Ipomoea indica</i> (Burm.) Merr.	-	-	Améri. du Sud		x								x			1				Absente	Alerte	31	Elevé
	<i>Juncus tenuis</i> Willd.	1820	Ferrez, 2006	Améri. du Nord				x						x	1	1		1		1	Alerte	Alerte	25	Intermédiaire
	<i>Lathyrus incurvus</i> (Roth) Willd.	Milleu XX	Coulbot et al., 2009	Asie				x						x					1		Absente	Alerte	22	Intermédiaire
	<i>Lantana camara</i> L.	-	-	Asie								x		x			1	1			Absente	Alerte	27	Intermédiaire
	<i>Lavandula dentata</i> L.	-	-	Bassin méd.		x						x		x			1	1	1		Absente	Alerte	21	Intermédiaire
	<i>Lepidium virginicum</i> L.	1840	-	Améri. du Nord		x								x	1				1	1	Absente	Alerte	24	Intermédiaire
	<i>Lindernia dubia</i> (L.) Pennell	1850	Fried, 2012	Améri. du Nord		x							x	x					1	1	Absente	Alerte	26	Intermédiaire
	<i>Mahonia aquifolium</i> (Pursh) Nutt.	-	-	Améri. du Nord		x				x				x	1	1	1	1	1	1	Alerte	Alerte	30	Elevé
	<i>Marsilea drummondii</i> A. Braun	-	-	Australie	x									x			1				Absente	Alerte	29	Elevé
	<i>Najas gracilima</i> (A. Braun ex Engelm.) Magnus	-	-	Améri. du Nord	x								x						1		Absente	Alerte	21	Elevé
	<i>Najas indica</i> (Willd.) Cham.	1960	Mouron val & Baudouin, 2010	Asie	x				x				x					1			Absente	Alerte	21	Elevé
	<i>Nicotiana glauca</i> Graham	-	-	Améri. du Sud						x		x		x			1	1	1	1	Absente	Alerte	29	Elevé
	<i>Oenothera rosea</i> L'Hér. ex Aiton	-	-	Améri. du Nord		x							x	x			1	1			Absente	Alerte	21	Intermédiaire
	<i>Opuntia engelmannii</i> Salm-Dyck ex Engelm.	-	-	Améri. du Nord							x			x			1	1	1	1	Absente	Alerte	31	Elevé
	<i>Panicum dichotomiflorum</i> Michx.	1960	Fried, 2012	Améri. du Nord		x									1			1	1	1	Absente	Alerte	28	Elevé
	<i>Panicum hillmannii</i> Chase	-	-	Améri. du Nord		x								x							Absente	Alerte	28	Elevé
	<i>Passiflora caerulea</i> L.	-	-	Améri. du Sud		x								x			1	1	1	1	Absente	Alerte	28	Elevé

EVEpotE de la catégorie Alerte en région PACA	Nom commun	Date d'introduction (France ou Europe)	Source	Origine géographique	Eaux courantes ou stagnantes	Berges	Marais, tourbières, tuffières	Prairies humides	Prairies, pelouses sèches et darrtiques	Forêts	Dunes côtières et plages de sable	Côtes rocheuses et falaises	Milieux agricoles	Milieux anthropiques	04	05	06	83	13	84	Région alpine	Région méditerranéenne	Score Weber & Gut	Risque en région PACA																																																																																																																																																																																																																																																																																																																																																																																																																																																																																																																																																																																																																																																																																																																																																																																																																																																																																																																																																																																																																																																																																																																																																																																																																																																																																																																																																																							